

Az A-1000 Átcsévéelőgép kezelési utasítása

A kezelési utasítás kiadásának dátuma: 2002.12.10.

A kezelési utasítás verziószáma: 1.1-H

Gyártja: Fürcht Zoltán
Székhely: 1211 Budapest, Táncsics M. u. 65.
Postacím: 2142 Nagytarcsa, Tessedik Sámuel u. 48.

Telefon: 06 28 450-808, 06 30 948-2491



Tartalomjegyzék

Az A-100 átcsvélő alkalmazási területe	3
Biztonsági útmutató	3
Műszaki adatok	3
Kopásnak, elhasználódásnak kitett alkatrészek	3
Biztonsági alkatrészek	4
A gép szállítása	4
A gép tartozékai	4
A gép üzembehelyezése	4
A gép karbantartása	6
Gyakoribb hibák	6
CE Szabványossági nyilatkozat	7

Alkalmazott jelölések:



- Áramütés veszélye



- Egyéb sérülési veszély



- Tipp

[x/y]

- hivatkozás az X számú ábra Y-jelölésű részére

Az A-1000 átcsvélőgép alkalmazási területe:

Az A-1000 átcsvélőgép alkalmas:

Az ofszet nyomdagépek automatikus mosószerkezetében alkalmazott mosókendők átcsvélésére a kereskedelmi forgalomban kapható nagy tekerccsekről kisebbekre.

Más hasonló tekerccses anyagok átcsvélésére.

Az ettől eltérő felhasználási mód a gép *nem rendeltetésszerű használatának minősül.*

Biztonsági útmutató

Figyelem! Az A-1000 átcsvélőgéppel történő munkavégzéskor tartsa be az alábbi biztonsági előírásokat.

Mielőtt a gépet bekapcsolná vagy üzembe helyezné, olvassa el és tartsa be a kezelési utasítás előírásait.

A gépet csak olyan személy használja, aki ismeri a kezelési útmutatóban leírtakat, és a biztonságos munkavégzésre alkalmas állapotban van.

Ne használja a gépet párás, nedves vagy robbanásveszélyes környezetben.

Gondoskodjon a jó minőségű megvilágításról.

A fali csatlakozó a gép áramtalanítása érdekében könnyen elérhető legyen, a padlószint felett 0,6 és 1,9m közti magasságban.

A gépet csak megfelelő állapotban lévő csatlakozó aljzatba (konnektorba) csatlakoztassa.

Bármilyen elektromos javítás esetén húzza ki a hálózati csatlakozót a konnektorból.



Az esetleges elektromos javításokat csak szakember végezze.

A gépen átalakítást, átépítést ne végezzen és ne végeztesen. Az EN 1010 szabvány 6.1.2.4. szerint a gépnél használt szíj csekély szilárdsága miatt nem jelent veszélyforrást, így az ékszíj és a tárcsa teljes tokozásától eltekintettünk. Ne cserélje ki a szíjat olyan, erősebb szíjra, amely sérülést okozhat.

Ne végezzen munkát a gépen eltávolított burkolat esetén.

Tartson rendet a gép környékén.

Hagyjon a gép körül annyi helyet, hogy azt körbe tudja járni.

Ne dolgozzon a gépen olyan ruházatban, amely a munkavégzést veszélyezteti, kerülje a gyűrű, karkötő, nyaklánc használatát.

Szállításkor a gépet csak "Az A-1000 átcsvélőgép szállítása" fejezetben leírt módon emelje meg ill. rögzítse.

A gép mozgását görgők [2/2] segítik. A gép esetleges elgurulásából adódó balesetveszély csökkentésére használja a kerekeken lévő rögzítőfékeket [2/3], és 5 foknál nagyobb lejtésű felületen még a fékek sem nyújtanak kellő biztonságot a gép üzemeltetéséhez ill. tárolásához.



Használaton kívül mindig húzza ki a hálózati csatlakozót a konnektorból!

Műszaki adatok:

Súly	25 kg
Méret (szélesség/hosszúság/magasság):	110/60/130 cm
Helyigény (biztonságos üzemeltetéshez szükséges hely)	200/200 cm
Maximális tekerccsszélesség:	80 cm
Maximális alsó tekerccsátmérő:	60 cm
Alsó tekerccs furatának átmérője:	75 mm
Maximális felső tekerccsátmérő:	80 mm
Alsó tekerccs furatának átmérője:	18 mm
A henger fordulatszáma	0-16 ford./perc
Zajkibocsátás	kisebb mint 70 dB(A)
Üzemi hőmérséklet	+5..+40°C
Tárolási hőmérséklet	-25...+55°C (+70°C max. 24 óráig)
Páratartalom	50% (+40°C-ig)
Tengerszint feletti max. üzemi magasság	1000 m
Tápfeszültség/Max. áramfelvétel	230V ~ /0,5A
Teljesítményfelvétel	90 W

Kopásnak, elhasználódásnak kitétt alkatrészek:

Csapágytípus	6000 ZZ
Az ékszíj típusa	ø3-es kör keresztmetszetű végteleníthető szíj.

Végtelenítési hossz
Motor gyártó/típus:

970 mm
FDM / HF(S)-09250

Biztonságialkatrészek:

Megnevezés:	Gyártó:	Típus:	Jellemző adatok:
Villanymotor	FDM	HF(S)-09250	220-240V 0,5A
Motor vezérlő (lábkapcsoló)	FDM	KD-2902	220-240V 1A

A gép szállítása

Figyelem! Az A-1000 átcsvélőgép szállításánál tartsa be az alábbi előírásokat.

A hálózati kábel [1/6] sérülésének elkerülése céljából azt szállítás előtt húzza ki a gépből, és szállítsa azt felcsavarva, biztonságosan.

A rakodást legalább két személy végezze.

A gép megemelhető a gépváz [1/5] bármely pontjánál fogva. Ne emelje meg a gépet az ékszíjtárcsánál [1/3] az ékszíjtárcsa fedelénél [1/2] vagy a vezetékeknél [1/6] fogva.

A gépet megfelelő szállító járművön szállítsa, ahol a biztonságos rögzítés megoldható.

A gép szállítható eldöntve (ez az ajánlott szállítási mód), de ekkor célszerű a sérülés elkerülése miatt a gépet valamilyen puha anyagra (pl. szivacs, rongy vagy hullámpapír) fektetni és rögzíteni.

A gép szállítása történhet álló helyzetben, a kerekeken állva, de mivel a gép súlypontja magasan van, ekkor fokozottan ügyelni kell a megbízható rögzítésre. *Nem elég a rögzítőfékek használata!*

Szállítás után azonnal ellenőrizze a gép sértetlenségét és tartozékainak meglétét, különös tekintettel a kézzel működtetett csavarokra.

A rögzítésre lehetőleg hevedereket használjon, és kerülje az olyan rögzítőeszközök használatát, amelyek a gép sérülését okozhatják. (Pl. huzal, lánc, sodrony stb.) Úgy rögzítse a hevedereket, hogy azok az elektromos vezetékeket ne sértsék meg.

A gép tartozékai.

Lábkapcsoló [1/7]: A motor sebességének szabályozására használható. Bár a motor [1/1] a lábkapcsoló [1/7] felengedését követően leáll, üzemszünet esetén (a véletlenszerű elindítás megakadályozása a motor védelme és tűzvédelmi okokból) a hálózati csatlakozót is ki kell húzni a konnektorból.

Letekercselő tengely [1/9]: A letekercselendő tekercs biztonságos rögzítésére szolgál. A tekercsszélesség és a tekercs helyzete beállítható. A pályafeszesség rugós fékszerkezettel állítható. Egyedi kérésre más méretben is készülhet.

Feltekerceselő tengely [1/13]: 18 mm-es átmérőjű tengely. 18-19mm-es furatú csévetestek felfogatására. A tekercsszélesség beállítható. A meghajtást a csévetest hornyába illeszkedő csap adja át.

Számláló [1/15]: Extra tartozék. 0,1m-es felbontással mér 0,1 és 9999,9 m közt. Nullázható.

A gép üzembehelyezése

Üzembehelyezés előtt győződjön meg a gép sértetlenségéről és a szükséges tartozékok meglétéről. Vizsgálja meg, hogy az elektromos vezetékek és a kapcsolók nem sérültek-e meg a szállítás során. *Ne kapcsolja be a gépet sérült vezeték vagy sérült csatlakozás esetén!*

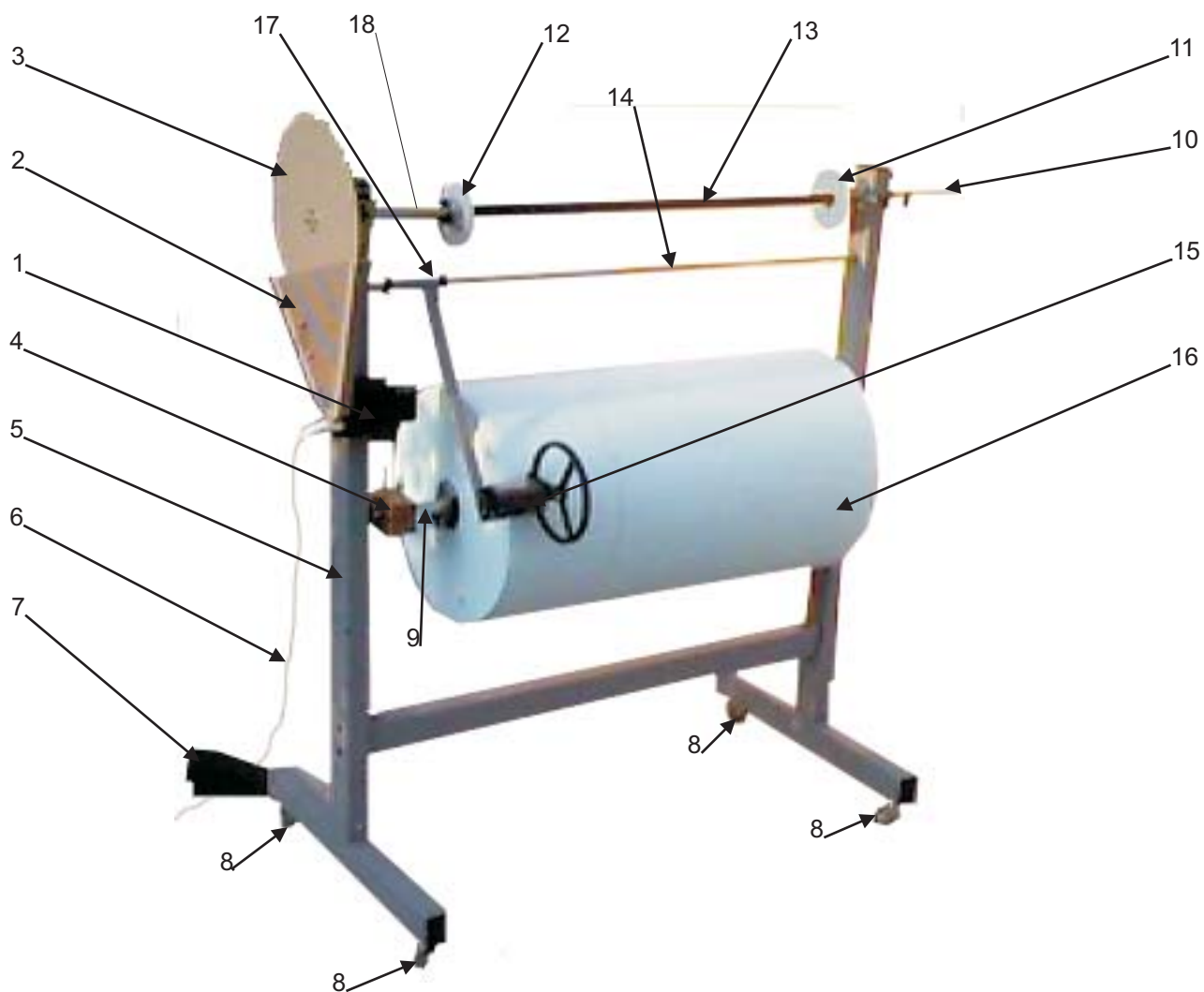
Ellenőrizze, hogy a használni kívánt hálózati csatlakozó aljzat (konnektor) a biztonsági útmutatóban leírt követelményeknek megfelel-e.

Helyezze fel a letekercselő csévetestet: A rögzítőcsavarok kilazítását követően húzza hátra a forgó ütközőtárcsa [1/11] tengelyét [1/10], és emelje ki a meghajtótengelyt [1/13]. Lazítsa ki a meghajtótárcsa rögzítőcsavarját és húzzon egy csévetestet a meghajtótengelyre úgy, hogy a csévetest vége a meghajtótengely végével egy síkban legyen, majd illessze a meghajtótárcsa csapját a csévetest hornyába. (A géphez 18-19mm-es belső átmérőjű, a végén horonnyal ellátott csévetest használata ajánlott.) Rögzítse a meghajtótárcsát. Helyezze a meghajtótengelyt vissza a gépre (úgy, hogy a meghajtótengely hornyába a meghajtórúd [1/18] csavarja illeszkedjen), rögzítse a forgó meghajtótárcsa rátolásával a tengelyt és rögzítse azt a meghajtócsavarokkal.

Helyezze fel a letekercselendő tekercs [1/16]. Emelje ki a gépből a letekercselő tengelyt. A letekercselendő tekercs rögzítőit lazítsa ki, a féktől [1/4] távolabbat vegye le a tengelyről, helyezze fel a letekercselendő tekercs, majd tegye vissza a rögzítőt. Állítsa a rögzítőket úgy, hogy a tekercs a letekercselő csévetesttel egy vonalban legyen. Helyezze vissza a letekercselő tengelyt.

Fűzze be a tekercsanyagot a 2. ábrán látható módon a gépbe és ragassza a végét a letekercselő

1. ábra
Az A-1000 átcsevélő részei



- | | | | |
|----|-----------------------------------|-----|------------------------------|
| 1. | Villanymotor | 10. | Forgó ütközőtárcsa tengelye |
| 2. | Ékszíjtárcsa fedele | 11. | Forgó ütközőtárcsa |
| 3. | Ékszíjtárcsa | 12. | Meghajtótárcsa |
| 4. | Rugós fékszerkezet | 13. | Meghajtó tengely |
| 5. | Gépváz | 14. | Távtartótengely |
| 6. | Hálózati kábel | 15. | Számláló (opcionális) |
| 7. | Lábkapcsoló | 16. | Letekercselendő anyag |
| 8. | Kerekek | 17. | Számláló tartókar és ütközők |
| 9. | Letekercselő tengely a rögzítővel | 18. | Meghajtórúd |

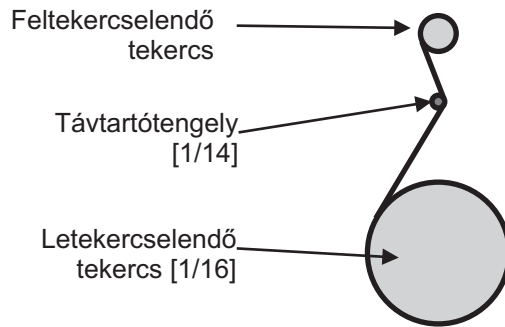
csévetesthez. (Erre ragasztó-spray vagy kétoldalas ragasztószalag használata ajánlott.) Próbálja az anyagot úgy felragasztani, hogy az ne ráncosodjon, egyenletesen feszüljön.

Ha számlálót kíván használni, akkor nullázza a számlálót.

Csatlakoztassa a gépet a hálózatra, és indítsa el a motort.

Némi gyakorlat után általában egyenletesen feszes, ráncmentes tekercek készíthetők.

Ne felejtse el használat után a villásdugót kihúzni a hálózati csatlakozóból.



2. ábra. Az áttekerceselendő anyag befűzése

A gép karbantartása

Az A-1000 átcsévéelőgép karbantartása csupán a tisztántartásra, és az elhasználódott alkatrészek cseréjére korlátozódik.

Ne használjon a gép tisztításához agresszív vegyszereket.

A legtöbb szennyeződés száraz törőkendővel eltávolítható. A makacsabb szennyeződések eltávolításához nedves, esetleg mosogatószeres törőruhát is használhat, de elővigyázatosan, mert a víz a fémrészek korróziójához vezethet (A felületi korrózióvédelem ellenére).

Hosszabb használaton kívüli időszak esetén a fémrészek olajos áttörölgetéssel védhetőek meg a korróziós hatásoktól. Ne tárolja a gépet nedves helyen vagy épületen kívül.

Üzemszünet esetén távolítsa el a hálózati csatlakozó villásdugóját a konnektorból.

Gyakoribb bibák és elhárításuk

- *A motor nem indul el a pedál lenyomásakor.* Ellenőrizze a hálózati csatlakozást és a motor csatlakozóját.

- *A letekerceselőtengely nem indul el a pedál lenyomásakor.* Ellenőrizze az ékszíjat, hogy a helyén van-e, és hogy elég feszes-e.



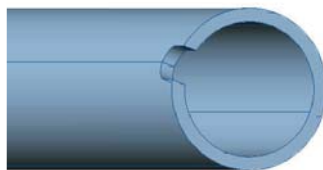
- *A feltekerceseléskor az anyag ráncosodik.* Ellenőrizze az anyag feszességét, szükség esetén állítson a fékerőn a rugós fékszerkezet állítócsavarjaival. Az anyag végének felragasztásakor ügyeljen arra, hogy úgy ragassza azt fel a letekerceselő tengelyre, hogy az egyenesen fusson, és egyenletesen feszüljön.

Szükség esetén a letekerceselt tekercsen az anyagot letekerceselés közben kézzel is lesimíthatja.

- *Az anyag átcsévéeléskor elszakad.* Csökkentse a pálya feszességét.

- *A motor nem hajtja meg elég erősen a letekerceselő tengelyt.* Ellenőrizze az ékszija feszességét, és szükség esetén cserélje ki a megnyúlt ékszíjat.

- *A letekerceselő tengely nem hajtja meg elég erősen a letekerceselő csévetestet.* Ellenőrizze, hogy a meghajtótárcsa [1/12] csapja jól illeszkedik-e a letekerceselő csévetest hornyába. Használjon megfelelő csévetestet, a 3. ábrán láthatóhoz hasonló horonnyal.



3. ábra Letekerceselő csévetest

Szabványossági Nyilatkozat

Az Európai Közösségben érvényes irányelv

- Gépekre vonatkozó 98/37 EG
- Elektromágneses kompatibilitásra vonatkozó 89/336/EWG
- Kisfeszültségű 73/23 EWG

A gép adatai:

Gyártó: Név: Fürcht Zoltán
Székhely: 1211 Budapest, Táncsics M. u. 65.
Postacím: 2142 Nagytarcsa, Tessedik Sámuel u. 48.
Telefon: 06 28 450-808, 06 30 948-2491

Típusjelölés: A-1000 Átcsévéológép

az Európai Közösségben érvényes 98/37 EG irányelv követelményeinek figyelembevételével fejlesztve, szerkesztve és gyártva.

Felelős: Fürcht Zoltán

Az alábbi kapcsolódó szabványok lettek figyelembevételre:

EN 292-2/A1:1995, Gépi berendezések biztonsága. Készülékek és berendezések.
EN 60204-1:1997, Gépi berendezések biztonsága. Gépek és villamos szerkezetek.
EN 1088 Gépek biztonsága. Védőburkolatokkal összekapcsolt reteszelőberendezések.
EN 50081-2:1993 Elektromágneses jelkibocsátás
EN 50082-2:1993 Elektromágneses védettség
EN 1010 Nyomtató és papírfeldolgozógépek (6.1.2.4.!)

Teljes részletességű műszaki leírás mellékelve. A géphez tartozó használati utasítás az alábbi formában áll rendelkezésre.

Magyar nyelven

Budapest, 2002.12.10.



Fürcht Zoltán